

phpMyAdmin

efektivní správa MySQL



www.zonerpress.cz

Testujte PHP aplikace na svém počítači
PHPTriad 2.11 je kompletní sada nástrojů k instalaci prostředí pro vývoj a aplikaci v systémech Windows. Instaluje a nastaví PHP, Apache, MySQL, PHPMyAdmin a začínajícím programátorům PHP, kteří mají problémy s instalací potřebných skriptů na svém počítači s operačním systémem Windows.

Interval.cz
webdesign a e-komerce děláme

regZone.cz

REGISTRÁTOR DOMÉN .CZ

PhpMyAdmin - základní funkce
Minule jsem vás provedl instalací PhpMyAdmin, tentokrát vám ukáži všechny funkce a možnosti, které aplikace nabízí.

Poté, co jste se přihlásili, se do prohlížeče načte dokument rozdělený na dva rámce. Levý rámec je seznamem všech databází dostupných danému uživateli. Pravý rámec je seznamem databází.

běžící na localhost - phpMyAdmin 2.2.2 - Microsoft Internet Explorer

Interval.cz
webdesign a e-komerce děláme

Interval.cz

macromedia STUDIO MX 2004 "PREMIUM PROMO"

Vítej v phpMyAdmin 2.2.2
MySQL 3.23.33-debug běžící na localhost

Instalace phpMyAdmin
Jeden z nejlepších, pokud ne nejlepší, nástroj pro správu databáze je podle mě phpMyAdmin. Od časů jednoduchého skriptu už ovšem ušel dlouhou cestu a nahradil několik souborů kankoli na server a do konfigurace zadat heslo a mnohem více, alespoň pokud chcete využít všech možností.

Interval.cz
webdesign a e-komerce děláme

Kompletní řešení pro Váš e-byznys

Shop

MIME transformace v phpMyAdmin - vestavěné funkce

MIME transformace je inteligentní převod surových dat do lidsky uchopitelné podoby na základě jejich typu. Pokud například máte v databázi uložen obrázek, jen těžko vyčtete ze změní znaků, co vlastně zobrazuje. Samozřejmě, můžete problém řešit jednoúčelovým zobrazovacím skriptem, ale phpMyAdmin to zvládne lépe. A poradí si nejen s obrázky!

Podmínkou pro využívání MIME transformací je správná instalace aplikace phpMyAdmin minimálně ve verzi 2.5.0, včetně vytvoření všech podpůrných (PMA) tabulek. Pokud si nejste jisti, jak takovou instalaci provést, doporučuji vám článek [Instalace phpMyAdmin](#), v němž je dvanáctý bod věnován tabulce "pma_column_info", bez níž je MIME transformace nemyslitelná. V dalším textu budu používat phpMyAdmin 2.5.6 v české jazykové mutaci.

Sloupec	Typ	Vlastnosti	Nulový	Výchozí	Extra
id	int(5)	UNSIGNED	Ne		auto_increment
db_name	varchar(64)		Ne		
table_name	varchar(64)				

Najdi! Rozšířené vyhledávání

Knižní tip
Praktický JavaScript

phpMyAdmin

*efektivní
správa* MySQL



Marc DeLisle



Authorized translation from the English language edition, entitled MASTERING PHPMYADMIN FOR EFFECTIVE MYSQL MANAGEMENT, 2nd edition, August 2004, 1-904811-03-5 by DeLisle, Marc, published by Packt Publishing Ltd; Copyright © 2004 Packt Publishing 2004.

All rights reserved. No part of this book may be reproduced, stored in a retrieval system, or transmitted in any form or by any means, without the prior written permission of the publisher except in the case of brief quotations embedded in critical articles or reviews.

CZECH language edition published by ZONER software s.r.o., Copyright © 2004

Autorizovaný překlad anglického vydání nazvaného MASTERING PHPMYADMIN FOR EFFECTIVE MYSQL MANAGEMENT, druhé vydání, srpen 2004, 1-904811-03-5, autor DeLisle, Marc; vydal Packt Publishing Ltd; Copyright © 2004 Packt Publishing.

Všechna práva vyhrazena. Žádná část této publikace nesmí být reprodukována, ukládána na záložních systémech nebo předávána žádnou formou nebo způsobem, bez přechodného písemného svolení vydavatele s výjimkou stručných citací zařazených v recenzích nebo posudcích. České vydání vydal ZONER software s.r.o., Copyright © 2004.

phpMyAdmin – efektivní správa MySQL

Autor: Marc DeLisle

Copyright © ZONER software s.r.o. Vydání první v září 2004. Všechna práva vyhrazena.

KATALOGOVÉ ČÍSLO: **ZR417**

Zoner Press

ZONER software s.r.o.

Koželužská 7, 602 00 Brno

Překlad: RNDr. Jan Pokorný

Odpovědný redaktor: Ing. Pavel Kristián

DTP: Pavel (Mr.Penguin) Kristián

© Cover foto: Jiří Heller, HELER.CZ s.r.o., www.heller.cz

© Cover a layout: Ing. Pavel Kristián

Informace, které jsou v této knize zveřejněny mohou být chráněny jako patent. Jména produktů byla uvedena bez záruky jejich volného použití. Při tvorbě textů a vyobrazení bylo sice postupováno s maximální péčí, ale přesto nelze zcela vyloučit možnost výskytu chyb.

Vydavatelé a autoři nepřebírají právní odpovědnost ani žádnou jinou záruku za použití chybných údajů a z toho vyplývajících důsledků.

Všechna práva vyhrazena. Žádná část této publikace nesmí být reprodukována ani distribuována žádným způsobem ani prostředkem, ani reprodukována v databázi či na jiném záznamovém prostředku či v jiném systému bez výslovného svolení vydavatele s výjimkou zveřejnění krátkých částí textu pro potřeby recenzí.

Veškeré dotazy týkající se distribuce směřujte na:

Zoner Press

ZONER software s.r.o.

Koželužská 7, 602 00 Brno

tel.: **532 190 883**, fax: **543 257 245**

e-mail: **knihy@zoner.cz**

<http://www.zonerpress.cz>

Obsah

	O autorovi	13
	Úvod	14
	Co se v knize probírá	14
	Co budete potřebovat při práci s knihou	15
	Konvence	17
	Odborná pomoc pro zákazníky	18
	Stažení kódu příkladů z knihy	18
	Stažení ukávek z knihy	19
	Zpětná vazba od čtenářů	19
	Nalezené chyby	19
	Otázky	19
KAPITOLA 1	Základní informace o phpMyAdmin	21
	PHP a MySQL: přední dvojka u Open-Source	22
	Co je phpMyAdmin?	22
	Historie	23
	Souhrn schopností phpMyAdmin	26
	Shrnutí	27
KAPITOLA 2	Instalace phpMyAdmin	29
	Stažení	29
	Instalace na vzdálených serverech Linuxu pomocí klienta Windows	30
	Instalace na místních serverech Linuxu	31
	Instalace na místních serverech Windows (Apache, IIS)	32
	Základní konfigurace	32
	Soubor config.inc.php	32
	PmaAbsoluteUri	33
	Sekce specifické pro servery	33
	Konfigurace pro více serverů	36
	Servery definované v konfiguračním souboru	36
	Instalace pro více uživatelů	37
	Autentizace HTTP	39
	Autentizace Cookie	39
	Zabezpečení	40
	Ochrana na úrovni adresáře	40
	Kontrola přístupu založená na IP	41
	Omezení pro seznam databází	43

	Ochrana přenášených dat	43
	Modernizace phpMyAdmin	43
	Shrnutí	44
KAPITOLA 3	Přehled rozhraní	45
	Panely a okna	45
	Přihlašovací panely	45
	Levý a pravý panel	45
	Okno SQL	46
	Úvodní stránka	46
	Konfigurace titulků okna	46
	Konfigurace všeobecných ikon	47
	Přirozené seřazení názvů databází a tabulek	47
	Výběr jazyka	48
	Vzhledy	49
	Konfigurace vzhledu	49
	Výběr vzhledu	49
	Levý panel	50
	Seznam databází a seznam tabulek	50
	Rozvírací seznam serverů	54
	Pravý panel	55
	Domovská stránka	55
	Zobrazení databáze	57
	Zobrazení tabulky	58
	Zobrazení serveru	60
	Ikony pro domovskou stránku a pro záložky hlavní nabídky	60
	Okno SQL	61
	Specifická záhlaví a zápatí	62
	Odkazy na dokumentaci MySQL	62
	Shrnutí	63
KAPITOLA 4	První kroky	65
	Vytvoření databáze	65
	Nemáte žádná oprávnění?	65
	První vytvoření databáze je autorizované	66
	Vytvoříme první tabulku	67
	Zvolíme sloupce	67
	Vytvoříme tabulku	68
	Zvolíme klíče	69
	Ruční vkládání dat	70
	Přizpůsobení panelu pro zadávání dat pro typy char a varchar	72
	Režim prohlížení	73

	Odkazy na okno SQL	73
	Navigační lišta	74
	Výsledky setřídění	76
	Zvýraznění řádků barvami	77
	Omezení délky sloupců	78
	Přizpůsobení režimu prohlázení	78
	Vytvoříme druhou tabulku	79
	Shrnutí	80
KAPITOLA 5	Editace dat	81
	Editační režim	81
	Přechod na další sloupec	82
	Zpracování hodnot NULL	82
	Jak se na hodnotu aplikuje funkce	83
	Duplikace řádků dat	84
	Souběžná editace na více řádcích	85
	Odstraňování dat	86
	Odstraňování jednotlivých řádků	86
	Odstraňování více řádků najednou	87
	Odstranění všech řádků tabulky	87
	Odstranění všech řádků z několika tabulek	88
	Odstraňování tabulek	88
	Odstraňování databází	89
	Shrnutí	89
KAPITOLA 6	Změny ve struktuře tabulky	91
	Přidání sloupce	91
	Svislý režim	92
	Editace vlastností sloupce	93
	Sloupce typu TEXT	93
	Binární velké objekty (BLOB, Binary Large Object)	94
	Nahrávání binárního obsahu	95
	Typy ENUM a SET	96
	DATE, DATETIME a DATESTAMP: ovládací prvek kalendář	98
	Správa indexů	99
	Indexy založené na jediném sloupci	99
	Indexy složené z více sloupců a editace indexů	100
	Fulltextové indexy	102
	Optimalizace tabulky: vysvětlení dotazu příkazem EXPLAIN	102
	Shrnutí	104
KAPITOLA 7	Export struktury a dat	105

	Výpisy, zálohy a export	105
	Export databáze	106
	Podpanel Export	107
	Formát SQL	107
	Podpanel Do souboru	112
	Formát dat CSV	114
	CSV pro data Microsoft Excelu	115
	LaTeX	115
	XML	117
	Přirozený formát MS Excelu	118
	Export tabulky	119
	Export rozčleněného souboru	119
	Selektivní exporty	120
	Export části výsledků dotazu	120
	Export a zaškrťovací políčka	121
	Uložení exportovaného souboru na serveru	122
	Shrnutí	123
KAPITOLA 8	Import struktury a dat	125
	Limity pro přenos	125
	Import souborů SQL	127
	Import souborů CSV	129
	Rozdíly mezi formáty SQL a CSV	129
	Požadavky	129
	Využití rozhraní pro příkaz LOAD	130
	Volby příkazu LOAD	131
	Nahrávací adresář na webovém serveru	132
	Import komprimovaných výpisů	133
	Shrnutí	133
KAPITOLA 9	Vyhledávání dat	135
	Prohledávání jediné tabulky	135
	Každodenní používání phpMyAdmin	135
	Vstup na stránku Vyhledávání	135
	Výběr sloupců, které chceme zobrazit	136
	Vyhledávací kritéria pro sloupce: dotaz podle příkladu	137
	Náhled k vytištění	138
	Vyhledávání pomocí zástupných znaků	138
	Kombinování kritérií	140
	Použití klauzule WHERE	140
	Získávání výsledků typu "všechny různé hodnoty"	141
	Prohledávání celé databáze	141

	Shrnutí	143
KAPITOLA 10	Operace nad celými tabulkami	145
	Údržba tabulek	146
	Změna vlastností tabulky	147
	Typ tabulky	147
	Komentáře tabulky	147
	Řazení tabulky	148
	Volby tabulky	148
	Přejmenování, přemístění a kopírování tabulky	149
	Přidávání dat do tabulky	150
	Operace nad několika tabulkami najednou	150
	Oprava tabulky, která „je v užívání“	151
	Shrnutí	151
KAPITOLA 11	Systém relací	153
	Relační MySQL?	153
	InnoDB	153
	Infrastruktura propojených tabulek	154
	Umístění infrastruktury	154
	Instalace infrastruktury propojených tabulek	155
	Zobrazení relací	158
	Interní relace phpMyAdmin	159
	Relace InnoDB	160
	Tabulky InnoDB bez infrastruktury propojených tabulek	163
	Výhody plynoucí z definovaných relací	164
	Informace o cizím klíči	164
	Rozvrací seznam cizích klíčů	165
	Okno pro prohlížení připojené tabulky	165
	Kontrola referenční integrity	167
	Automatická aktualizace metadat	167
	Komentáře pro sloupce	168
	Shrnutí	168
KAPITOLA 12	Zadávání příkazů SQL	169
	Pole pro dotaz SQL	169
	Zobrazení databáze	169
	Zobrazení tabulky	170
	Okno SQL	172
	Volby okna SQL	173
	Historie SQL založená na JavaScriptu	174
	Historie SQL založená na databázi (permanentní)	174

	Editování dotazu a okno SQL	174
	Dotazy složené z několika příkazů	175
	Úhledný tisk (zvýraznění syntaxe)	176
	Validátor SQL	177
	Požadavky na systém	177
	Jak se validátor zpřístupní	178
	Výsledky z validátoru	178
	Shrnutí	180
KAPITOLA 13	Generátor dotazů obracejících se na několik tabulek	181
	Volba tabulek	182
	Sloupcové podmínky	183
	Volič sloupců: jediný sloupec nebo všechny sloupce	183
	Řadit	183
	Zobrazit	184
	Aktualizace dotazu	184
	Podmínky	185
	Automatická sloučení	189
	Vykonání dotazu	189
	Shrnutí	190
KAPITOLA 14	Oblíbené dotazy	191
	Vytvoření oblíbeného dotazu po úspěšném dotazu	191
	Uložení dotazu do oblíbených před jeho odesláním	193
	Oblíbený dotaz z několika příkazů SQL	194
	Opětovné vyvolání dotazu ze seznamu oblíbených dotazů	194
	Spuštění oblíbeného dotazu	195
	Manipulace s oblíbeným dotazem	195
	Veřejné oblíbené dotazy	195
	Výchozí počáteční dotaz pro tabulku	196
	Parametry oblíbených dotazů	197
	Vytvoření parametrizovaného oblíbeného dotazu	197
	Předání hodnoty parametru oblíbenému dotazu	198
	Spuštění oblíbených dotazů z pma_bookmark	198
	Shrnutí	199
KAPITOLA 15	Systémová dokumentace	201
	Náhled databáze	201
	Selektivní náhled databáze	202
	Náhled tabulky	202
	Slovník dat	203

	Relační schéma v PDF	204
	Přidáme do našeho modelu třetí tabulku	204
	Upravíme stránky PDF	205
	Shrnutí	209
KAPITOLA 16	Transformace založené na MIME	211
	Nastavení MIME pro sloupec	211
	Typ MIME	212
	Transformace při prohlížení	213
	Parametry transformace	213
	Požadavky pro generování obrázku	213
	GD2	214
	Knihovna JPEG a PNG	214
	Ukázky transformací	214
	Miniatura, na které lze kliknout (.jpeg nebo .png)	214
	Odkaz na obrázek	215
	Formátování data	215
	Odkazy z textu	216
	Zachování původního formátování	217
	Zobrazování částí textu	217
	Externí aplikace	218
	Shrnutí	220
KAPITOLA 17	Znakové sady	221
	Soubory jazyků a UTF-8	221
	Verze MySQL starší než 4.1.x	221
	Znakové sady	222
	Volba efektivní znakové sady	223
	Jaké účinky má přepínání	224
	Import a export znakových sad	224
	MySQL 4.1 a novější	225
	Řazení	226
	Domovská stránka	226
	Vytvoření databáze	226
	Dostupné znakové sady a řazení	227
	Efektivní znaková sada a řazení	228
	Zobrazení databáze	228
	Zobrazení tabulky	229
	Import a export se znakovými sadami	230
	Zobrazení serveru	230
	Podpora znaků japonštiny (Kanji)	231
	Shrnutí	231

KAPITOLA 18	Administrace serveru MySQL s phpMyAdmin	233
	Jak se dostaneme do zobrazení serveru	233
	Správa uživatelů a oprávnění	233
	Přehled uživatelů	233
	Přidání uživatele	235
	Stránka pro modifikace údajů o uživateli	237
	Odstranění uživatele	240
	Informace o databázi	241
	Zobrazit podrobnosti	241
	Setřídění podle statistických údajů	242
	Kontrola databázových oprávnění	242
	Odstranění vybraných databází	242
	Serverové operace	242
	Prověření stavu serveru	242
	Serverové proměnné	245
	Serverové procesy	245
	Export více databází najednou	246
	Shrnutí	247
KAPITOLA 19	Řešení potíží a odborná pomoc	249
	Požadavky na systém	249
	Základní konfigurace	250
	Řešení běžných závad	250
	Chybové zprávy	250
	Jiné potíže	253
	Hledání odborné pomoci	255
	Často kladené dotazy (FAQ)	255
	Fóra nápovědy	255
	Pátrač po odborné pomoci (Support Tracker)	256
	Pátrač po chybách (Bug Tracker)	256
	Příspěvky do projektu	257
	Základna pro kód	257
	Aktualizace překladů	257
	Záplaty (Patches)	257
	Budoucí verze phpMyAdmin	257
	Shrnutí	258
	Rejstřík	259

0 autorovi

Marc DeLisle začal přispívat k phpMyAdmin v prosinci 1998, kdy vyrobil první vícejazyčnou verzi. Od května 2001 se účastní aktivně jako vývojář a administrátor projektu. phpMyAdmin tvoří nyní nedílnou součást jeho života.

Od roku 1980 pracoval v Collège de Sherbrooke v Quèbecu v Kanadě jako programátor aplikací a správce sítě. Také lektoroval kurzy s tematikou práce v síti, zabezpečení, serveru Linuxu, a vývoj aplikací PHP/MySQL. V jedné ze svých tříd se s potěšením setkal s uživatelem phpMyAdmin z Argentiny.

Jsem velmi vděčný svému redaktoru Louay Fatoohi, který mě na projekt nasměroval a doprovázel mě při jeho produkci; jeho hlasité připomínky vysoce oceňuji. Mé díky také patří Garvinu Hickingovi, členu vývojového týmu phpMyAdmin a recenzentovi knihy. Garvinův ostrý zrak mi pomohl v tom, aby byla kniha srozumitelnější a úplnější.

Konečně, žádná kniha o phpMyAdmin by nemohla existovat bez softwaru phpMyAdmin. Chtěl bych poděkovat všem přispěvatelům do zdrojového kódu a do dokumentace; čas, který obětovali tomuto softwarovému projektu mě stále podněcuje a žene vpřed.

*Pro Carole, Andrého, Corinne, Anie a Guillaumea
z celého srdce.*

Marc

Úvod

MySQL je nejpobulárnější databáze „Open Source“. Používají ji milióny vývojářů a podporuje četné rozsáhlé dynamické weby a aplikace. MySQL získal svou širokou popularitu nejen díky tomu, že „otevřeně“ poskytuje svůj zdrojový kód, ale zejména svou spolehlivostí, robustností a podporou rozličných platform.

K jeho popularitě také přispěla existence **phpMyAdmin**, což je standardizovaný administrační nástroj, který usnadňuje správu databází ostřileným vývojářům i začátečníkům. Vypělě grafické rozhraní, které poskytuje pro MySQL, činí z phpMyAdmin neocenitelný nástroj pro vývojáře MySQL i pro webové vývojáře.

Kniha představuje vyčerpávající návod k phpMyAdmin a předvádí v plné šíři potenciál tohoto nástroje. Ukazuje, jak se konfigurují, aktivují a používají myriády schopností phpMyAdmin, základní i pro pokročilé.

Co se v knize probírá

Uvádím stručný přehled osmnácti kapitol knihy.

V *kapitole 1* se dozvíte, co je phpMyAdmin, jeho historii a jaké má hlavní rysy. V *kapitole 2* se podrobně probírají různé instalační a konfigurační volby, včetně možnosti instalovat jednu kopii phpMyAdmin pro více uživatelů a nakonfigurovat ji tak, aby spravovala tři různé servery. V *kapitole* se též probírají otázky zabezpečení.

Kapitola 3 obsahuje přehled grafického rozhraní phpMyAdmin. Podrobnější průzkum jednotlivých panelů a oken podniknete v následných kapitolách. V *kapitole 4* vytvoříte svou první databázi, tabulku a různé její sloupce. Odstraňování jednotlivých řádků, skupiny řádků, tabulek a databázi se probírá v *kapitole 5*. Zde se také probírají operace pro editování dat, jako jsou zpracování hodnot Null, nebo aplikování funkcí MySQL na data.

Kapitola 6 se soustřeďuje na rozličné volby phpMyAdmin týkající se změn struktury tabulky. Patří mezi ně přidávání takových typů sloupců, jako jsou **TEXT**, **BLOB**, **ENUM** a **SET**, nahrávání binárních dat do sloupců **BLOB**, či správa indexů. phpMyAdmin se dá využívat pro zálohování dat a pro snímání průběžných stavů fázi vývoje a produkce. V *kapitole 7* se ukazuje, jak se tyto úkoly provádějí pomocí schopnosti pro export phpMyAdmin. Vysvětlují se zde také různé formáty dat, které lze při exportu použít.

phpMyAdmin umí také importovat data, což je předmět *kapitoly 8*. Probírá se zde import souborů SQL a CSV, a dále to, jak phpMyAdmin zpracovává komprimované soubory. Kromě prohlíže-

cích schopností (à la datový list) přívětivých k uživateli umožňuje phpMyAdmin snadno vyhledávat data. Prohledávání databází a jednotlivých tabulek se probírá v *kapitole 9*.

Předchozí kapitoly se valnou většinou zabývají sloupci tabulek. *Kapitola 10* se soustřeďuje na operace, které ovlivňují celé tabulky. Vysvětluje se zde plně oprava a optimalizace tabulek, změna různých atributů tabulek, i kopírování a přemísťování tabulek do jiné databáze.

V *kapitole 11* se začnete seznamovat s vyspělejšími schopnostmi phpMyAdmin. Uvidíte, jak se instaluje infrastruktura propojených tabulek, která je nezbytná, chcete-li využívat mnohé vyspělejší schopnosti. Probírá se instalace pro jediného uživatele i pro více uživatelů. Vysvětluje se zde také, jak se definují relace mezi tabulkami.

Kromě toho, že nám phpMyAdmin dovoluje provádět rozličné databázové operace prostřednictvím svého grafického rozhraní, umožňuje také spouštět komplikované příkazy SQL při řešení těch úkolů, které nejde provádět prostřednictvím grafického rozhraní. Tato schopnost se probírá v *kapitole 12*. *Kapitola 13*, ve které se probírá prohledávání více tabulek, doplňuje *kapitolu 9*. Ukazuje, jak se prohledává jediná tabulka, a jak celá databáze.

Kapitola 14 se zabývá význačnou schopností phpMyAdmin, možností ukládat tzv. „oblíbené“ dotazy (v originále záložky dotazů, neboli bookmarks). Je to jeden z rysů infrastruktury propojených tabulek, kterou jsme probírali v *kapitole 11*. V *kapitole* se ukazuje, jak se zaznamenávají oblíbené dotazy, jak se s nimi manipuluje, a jak se jim předávají parametry.

Vytvoření a udržování dobré dokumentace o struktuře dat je nesmírně důležitá záležitost, zvláště jedná-li se o týmové projekty – phpMyAdmin ji vyrobí za nás. Jedná se o schopnost, která se probírá v *kapitole 15*. V *kapitole* se ukazuje, jak se vygenerují prosté seznamy tabulek a sloupců, jak se používají slovníky dat pro kompletní seznamy sloupců, i jak se ve formátu PDF vygeneruje relační schéma tabulek, které jste si sami vyrobili.

phpMyAdmin umí provádět transformace obsahu sloupců založené na MIME. V *kapitole 16* se probírají transformace textu i obrázků. V *kapitole 17* se podrobně probírají znakové sady a řazení.

V *kapitole 18* se ukazuje, jak mohou systémoví administrátoři využít phpMyAdmin při správě uživatelských účtů a oprávnění, i při prověřování stavu serveru.

V *kapitole 19*, poslední kapitole knihy, se probírají rozličná témata, která se týkají vzniklých závad a odborné pomoci. Probírají se tu nejběžnější chybové zprávy a potíže, které vznikají při konfiguraci. V *kapitole* jsou také uvedeny informace o tom, jak a kde můžete získat odbornou pomoc.

Co budete potřebovat při práci s knihou

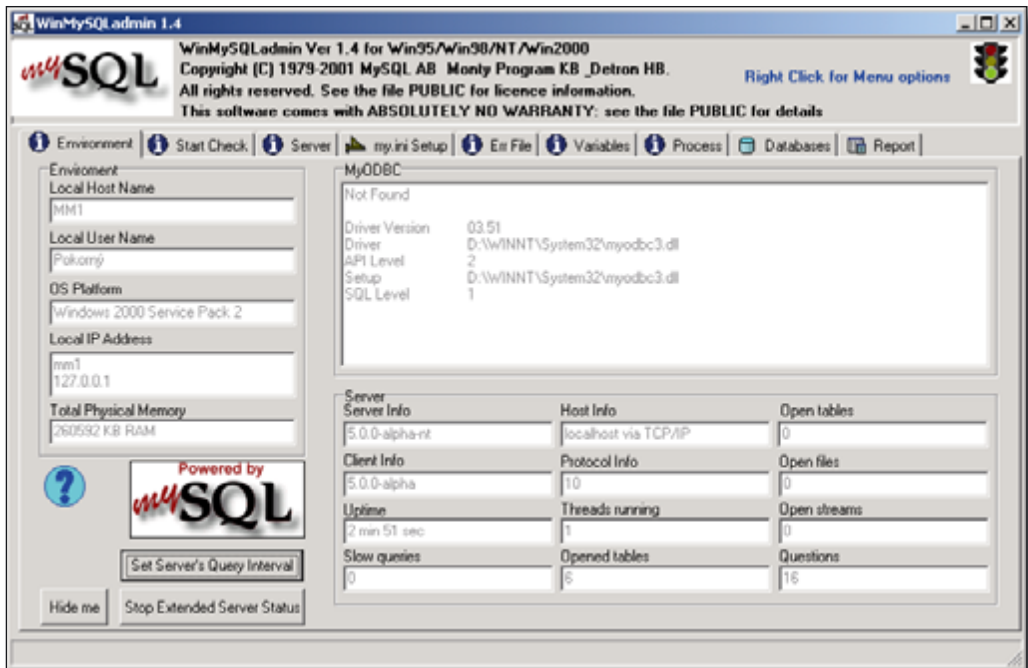
Potřebujete přístup k nějakému serveru nebo k pracovní stanici, kde jsou nainstalované:

- MySQL
- PHP

- Webový server Apache nebo IIS.

Poznámka překladatele. Všechny schopnosti rozhraní phpMyAdmin i příklady jsem testoval (a snímal obrázky) na místním stroji s touto konfigurací:

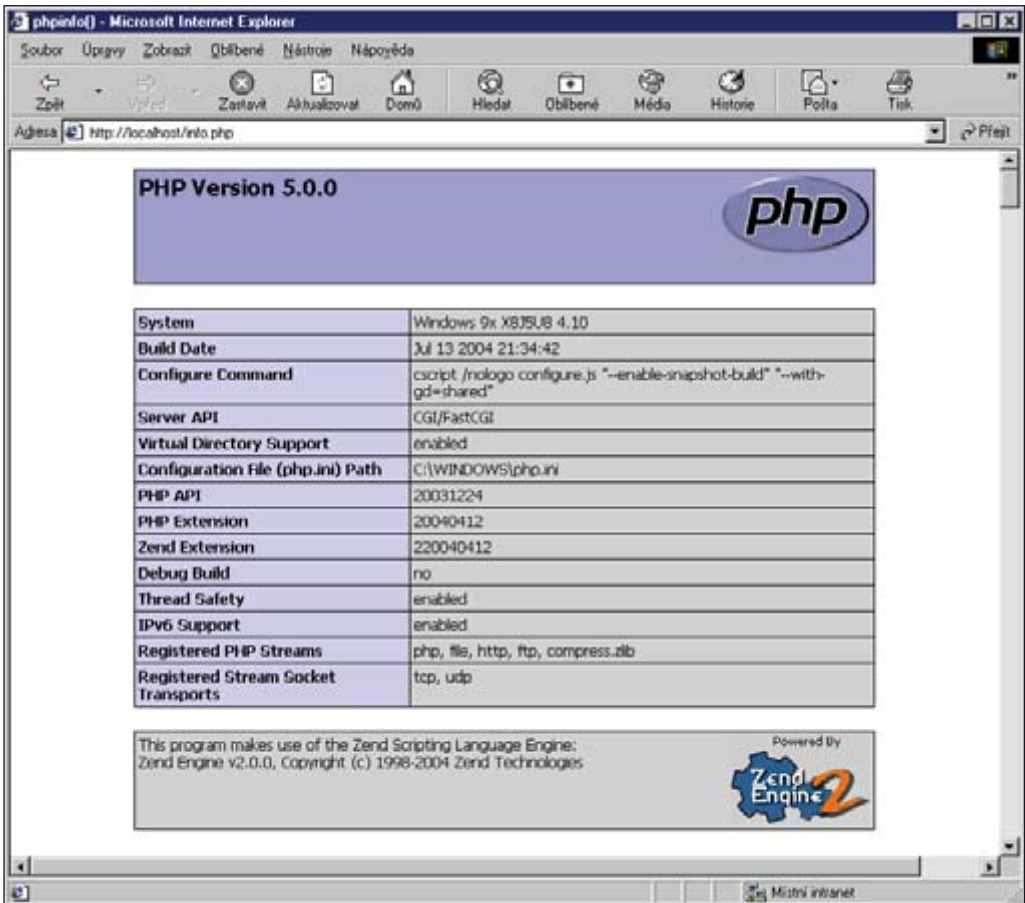
- Microsoft Windows 2000 Professional s IIS, Internet Explorer 6.0,
- MySQL verze 5.0 alpha běžící jako služba



- PHP verze 4.3.0
- PEAR 1.3.1
- phpMyAdmin 2.6 rc1, což byla nejnovější verze, která byla v době psaní těchto řádků k dispozici. Při instalaci se automaticky nabídne rozhraní v češtině, proto jsme se také rozhodli uvádět obrázky, popisy k nim, i terminologii v češtině.
- Adobe AcrobatReader 6.0 (v kapitole 15).

K spolupráci MySQL, PHP a phpMyAdmin ale nepotřebujete vůbec žádné „dělo“. Vyzkoušel jsem také všechny klíčové ukázky z knihy na šunce na chalupě s touto konfigurací:

- Microsoft Windows 98 service pack 2 s PWS (Personal Web Server) 4.0
- MySQL verze 5.0 alpha
- PHP 5.0.0



Pro MySQL i PHP existují pro Windows instalační programy, které se dají stáhnout a spustit. Stačí rozbalit zip odpovídajícího produktu do vhodného adresáře a spustit instalační program. Pro MySQL není třeba už dělat nic, u PHP je třeba v `php.ini` nastavit adresář rozšíření (u mě to bylo `extension_dir = "c:\PHP\ext\"`) a odstranit středník na začátku řádků požadovaných rozšíření. Instalaci phpMyAdmin stačí provést tak, jak je uvedeno v knize.

Konvence

V knize najdete několik stylů textu, jimiž se rozlišují různé druhy informací. Podívejte se na ukázky těchto stylů. Zároveň u nich uvádím vysvětlení, co vyjadřují.

Pro kód se používají tři styly. Kód objevující se uvnitř textu se uvádí takto: „Parametr `$cfg['PropertiesIconic']` může nabývat hodnot `TRUE`, `FALSE` nebo `'both'`.“

Bloky kódu se uvádějí tímto stylem:

```
$cfg['PropertiesIconic']    = TRUE;
$cfg['ModifyDeleteAtLeft'] = TRUE;
$cfg['ModifyDeleteAtRight'] = FALSE;
```

Chci-li upoutat vaši pozornost na konkrétní část bloku kódu, uvádím relevantní řádky tučně:

```
CREATE TABLE `books` (
  `isbn` varchar(25) NOT NULL default '',
  `author_id` int(11) NOT NULL default '0',
  PRIMARY KEY (`isbn`),
  KEY `author_id` (`author_id`)
) TYPE=MyISAM COMMENT='Contains book description';
```

Nové termíny a **důležité pojmy** uvádím také tučným písmem. Slova, která vidíte na obrazovce, například v nabídkách nebo dialogových oknech, se v textu objevují takto: „kliknutím na tlačítko Další přejdete na další obrazovku“.

Tipy, doporučení a důležité připomínky se uvádějí takto.

Veškeré vstupy a výstupy v režimu příkazového řádku se uvádějí ve tvaru:

```
c:\packt>mysqladmin ping
mysql: [Warning] Using a password on the command line interface can be insecure.
```

Odborná pomoc pro zákazníky

Když jste teď hrdým vlastníkem knihy od Zoner Pressu, máme pro vás soustu věcí, abyste ze svého nákupu vytěžili co nejvíc.

Stažení kódu příkladů z knihy

Navštivte <http://www.packtpub.com/support>, vyberte tuto knihu ze seznamu titulů, abyste si mohli stáhnout kód ukázek nebo jakékoli další extra prostředky pro potřeby práce s knihou. Pak se vám zobrazí soubory dostupné ke stažení.

Soubory, které lze stáhnout, obsahují též pokyny, jak je používat.

Poznámka překladatele. Stažení příkladů je kupodivu poměrně komplikované vzhledem k tomu, že se vlastně jedná jen o dva čisté textové soubory. Když dorazíte na <http://www.packtpub.com/support> a vyberete si knihu, musíte zadat svou e-mailovou adresu. Pak vám oznámí, že vám adresu, odkud si můžete soubor stáhnout, pošlou na vaši e-mailovou adresu. Když přejdete na adresu <http://packtpub.com/file/hash/názevsouboru>, stáhne se soubor (s naprosto nezapamatovatelným názvem). Obsahuje pouze dva soubory `readme.txt` a `dbbook.sql`.

Stažení ukávek z knihy

Několik vybraných částí této knihy najdete ve formátu PDF na webu našeho vydavatelství www.zonerpress.cz. Na stránkách věnovaných této knize je k dispozici i řada poznámek překladatele, které pro vás možná budou také užitečné.

Zpětná vazba od čtenářů

Názory a připomínky čtenářů jsou vždy srdečně vítané. Dejte nám vědět, co si o knize myslíte, co se vám na ní líbí, a co nelíbí. Zpětné vazby od čtenářů jsou pro nás důležité, abychom připravovali takové tituly, z nichž získáte co nejvíc.

Chcete-li nám zaslat nějaký všeobecný názor, prostě nám pošlete e-mail na adresu knihy@zoner.cz a nezapomeňte prosím uvést v předmětu zprávy titul knihy – phpMyAdmin. Chcete-li kontaktovat původního vydavatele anglického originálu, použijte feedback@packtpub.com.

Potřebujete-li knihu na nějaké jiné téma, a byli byste rádi, abychom ji publikovali, odešlete nám prosím návrh jejího titulu jako poznámku na stejnou e-mailovou adresu, knihy@zoner.cz.

Jste-li v něčem expertem, a přitom máte zájem buď o tom napsat nějakou knihu, nebo do nějaké knihy něčím přispět, pošlete nám své náměty na www.packtpub.com/authors.

Nalezené chyby

I když jsme podnikli všemožné úsilí, aby byl obsah knihy přesný, přesto se v něm mohou vyskytnout chyby. Najdete-li v některé z našich knih nějakou chybu – ať už je to chyba v textu, nebo v kódu, budeme vám vděční, když nás o ní budete informovat. Můžete tím ostatním čtenářům ušetřit různé frustrace, a také přispějete k tomu, aby byly budoucí verze knihy dokonalejší.

Otázky

Máte-li nějaké potíže související s knihou, můžete nás kontaktovat na adrese knihy@zoner.cz. Uděláme, co bude v našich silách, ale vezměte na vědomí, že vám nemůžeme pomáhat s vašimi „provozními“ problémy. Více pomoci se asi dočkáte na serveru interval.cz. Kontaktovat nás můžete i telefonicky nebo poštou:

Zoner Press
ZONER software s.r.o.
Koželužská 7, 602 00 Brno
tel.: **532 190 883**, fax: **543 257 245**
e-mail: knihy@zoner.cz
<http://www.zonerpress.cz>

Testujte PHP aplikace na svém počítači
PHPTriad 2.11 je kompletní sada nástrojů k instalaci prostředí pro vývoj a aplikaci v systémech Windows. Instaluje a nastaví PHP, Apache, MySQL, PHPMyAdmin a začínajícím programátorům PHP, kteří mají problémy s instalací potřebných skriptů na svém počítači s operačním systémem Windows.

Interval.cz
webdesign a e-komerce děláme

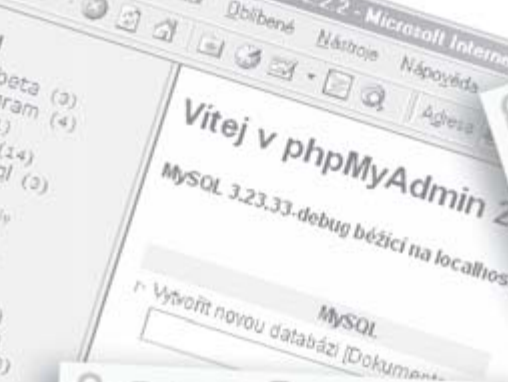
regZone.cz

REGISTRÁTOR DOMÉN .CZ

PhpMyAdmin - základní funkce

Minule jsem vás provedl instalací PhpMyAdmin, tentokrát vám ukáži všechny funkce a možnosti, které aplikace nabízí.
Poté, co jste se přihlásili, se do prohlížeče načte dokument rozdělený na dva rámce. Levý rámec je seznamem všech databází dostupných danému uživateli. Pravý rámec je seznamem databází.

běžící na localhost - phpMyAdmin 2.2.2 - Microsoft Internet Explorer



Interval.cz
webdesign a e-komerce děláme

Instalace phpMyAdmin

Jeden z nejlepších, pokud ne nejlepší, nástroj pro správu databáze je podle mě phpMyAdmin. Od časů jednoduchého skriptu už ovšem ušel dlouhou cestu a nahradil několik souborů kankoli na server a do konfigurace zadat heslo mnohem více, alespoň pokud chcete využít všech možností.

Interval.cz
webdesign a e-komerce děláme

Kompletní řešení pro Váš e-byznys

Shop

Titulní strana | E-komerce | Webdesign | Vývoj aplikací | Nástroje | Magazin | Databáze | Bezpečnost | Analýzy

MIME transformace v phpMyAdmin - vestavěné funkce

MIME transformace je inteligentní převod surových dat do lidsky uchopitelné podoby na základě jejich typu. Pokud například máte v databázi uložen obrázek, jen těžko vyčtete ze změn znaků, co vlastně zobrazuje. Samozřejmě, můžete problém řešit jednoúčelovým zobrazovacím skriptem, ale phpMyAdmin to zvládne lépe. A poradí si nejen s obrázky!

Podmínkou pro využívání MIME transformací je správná instalace aplikace phpMyAdmin minimálně ve verzi 2.5.0, včetně vytvoření všech podpůrných (PMA) tabulek. Pokud si nejste jisti, jak takovou instalaci provést, doporučuji vám článek [Instalace phpMyAdmin](#), v němž je dvanáctý bod věnován tabulce "pma_column_info", bez níž je MIME transformace nemyslitelná. V dalším textu budu používat phpMyAdmin 2.5.6 v české jazykové mutaci.

Sloupec	Typ	Vlastnosti	Nulový	Výchozí	Extra
id	int(5)	UNSIGNED	Ne		auto_increment
db_name	varchar(64)		Ne		
table_name	varchar(64)				

Najdi! Rozšířené vyhledávání

Knižní tip
Praktický JavaScript